

# HEXTIO

## LUFTRENSER

BRUGERVEJLEDNING OG INSTRUKTIONER



RADIC 8

Kære Kunde,

Tak fordi du valgte at købe af Hextio luftrensere, dette er luftrensnings teknologi, i den bedste form. Produktet er fyldt med strøm og teknologi for at give hurtig og effektiv ren luft. Vi håber du vil nyde

Virusdræbende teknologi som er testet mod følgende store luftbårne vira: Poliovirus, Influenzavirus, Adenovirus, Coronavirus DF2. Undersøgelser viser næsten 100% nedsættelse af disse virusser. Resultaterne for disse luftbårne patogener er de sammen for hele virusdræbes serien.

Radic8's Viruskiller produkter (Hextio, VK 401, VK 102, VK 103 og VK Medi) er ikke FDA- ryddet / FDA-bevist.

### **LÆS ALLE INSTRUKTIONER FØR DU TAGER DIN ENHED I BRUG**

Ved brug af din af din Hextio, skal du overholde grundlæggende sikkerhedsforanstaltninger herunder følgende:



## **ADVARSEL**

**FOR AT MINDSTE RISIKOEN FOR BRAND, ELETRISK STØD ELLER SKADE**

- Brug kun enheden til dens beregnet anvendelse
- For at beskytte mod risiko for elektrisk stød, må du ikke udsætte nogen dele af systemet for vand eller andre væsker
- Dette apparat er IKKE legetøj.
- Dette apparat må IKKE anvendes af børn eller personer med nedsat fysiske, sensoriske eller mentale evner.
- Børn skal altid være under opsyn.
- Kig aldrig direkte på en brændende ultraviolet lys, da dette kan medføre permanent beskadigelse af dine øjne
- For at mindske risikoen for elektrisk stød eller beskadigelse af enheden skal du slukke for den og tage stikket ud, inden du rengøre eller udfører vedligeholdelse af enheden
- Overhold alle advarsler
- Der er ingen UV-risici forbundet med de anvendte enheder. UV-reaktorkammerne og ventilatorerne er forseglet for at sikre, at der ikke er risiko for skader og UV-eksponering. Indendørs luftkvalitetssensorer på enhederne fremhæves også når filtrene på enhederne skal rengøres og udskiftes.

## INDHOLDSFORTEGNELSE

VIGTIGSIKKERHEDSINSTRUKTIONER.....	2
SYMBOLER ANVENDT I DENNE MANUAL.....	2
INSTALLATIONSSIKKERHED .....	4
NØGLEDELE OG KOMPONENTER.....	6
ENHEDEN .....	6
LED LYSFUNKTIONER .....	7
FJERNBETJENING .....	7
INSTRUKTION TIL AFTAGELSE LUFTSTRØMS UDSUGNINGS HÆTTE .....	8
RENGØRING OG VEDLIGEHOLDELSE .....	8
RENGØRING AF FILTRENE .....	8
UDSKIFTNING AF REAKTIONSKAMMER .....	9
FEJLFINDING .....	10
KUNDETJENESTER .....	11
SPECIFIKATIONER .....	11



**Advarsel** – Angiver vigtige sikkerhedsinstruktioner, der skal følges for at undgå personskaade.



**Forsigtig** – Angiver vigtig information, som du skal være opmærksom på, for at undgå risiko for personskaade eller beskaadigelse af enheden



**Forbudt** – Angiver ukorrekte handlinger

---



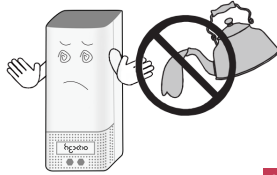
## INSTALLATIONSSIKKERHED

Hvis enheden udsender røg, usædvanlig lugt eller kommer med mærkelige lyde, skal du straks slukke for enheden. Kontakt din distributør.



1

Der må ikke komme nogen form for vand eller væske ind i enheden. Hvis dette skulle ske, skal du straks slukke for enheden. Kontakt din distributør.



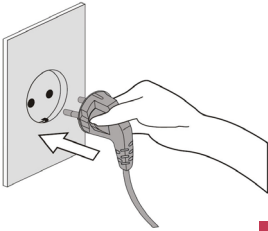
2

Anbring ikke tunge genstande på net ledningen, da dette kan forårsage brand og/eller elektrisk stød.



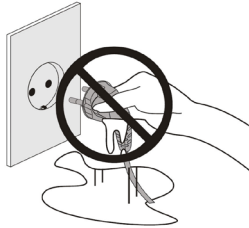
3

Sørg for at ledningen er sat ordentligt i stikkontakten. Hvis strømmen ikke er tilsluttet korrekt, dette kan medføre brand.



4

Rør ikke ved stikket med våde hænder, da dette kan forårsage seriøse skader.



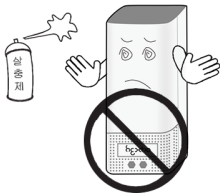
5

Blokér ikke luftindgangen til enheden, da dette kan reducere luftstrømmen og resulterer i dårlig ydelse og beskadiger enheden.



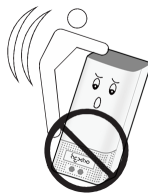
6

Sprøjt ikke brændbare materialer i nærheden af enheden, da dette er en brandfare.



7

Undlad at sidde, stå eller placere tunge genstande på enheden, da dette kan medføre personskade og/eller skade på enheden.



8

Flyt ikke på produktet, mens den er tændt. Da dette kan forårsage brand og/eller elektrisk stød.



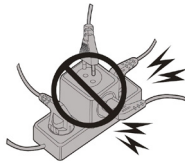
9

Du må ikke ændre eller modificere stikket eller ledningen på denne enhed, da dette kan forårsage brand eller elektrisk stød.



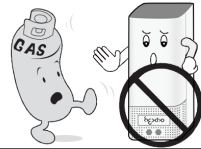
10

Brug det rigtige strømkabel og stikkontakt. Overbelast ikke stikkene med flere ledninger samtidigt.



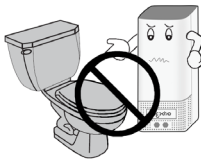
11

Hold produktet væk fra brandfarlige gasser, væsker eller andre brændbare stoffer, da dette kan forårsage en eksplosion.



12

For at beskytte mod risiko for elektrisk stød må du ikke nedsænke nogen dele af systemet i vand eller andre væsker.



13

Forsøg ikke at reparere eller udskift dele af dette udstyr, medmindre der specifikt anbefales i denne manual. Alle andre tjenester skal henvises til en kvalificeret tekniker.



14

**Sluk enheden, når du rengør et rum.**

Efter rengøring er det vigtigt at ventilere rummet ordentligt, før enheden tændes igen.



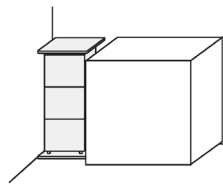
15

**Sluk enheden, mens du laver mad.** Olier der frigøres under tilberedningen, kan reducer stabilisatorens levetid. Efter tilberedningen skal rummet udluftes for at fjerne olier. Du kan nu tænde enheden for at fjerne lugten.



16

**Luftstrømmen må IKKE,** begrænses eller forhindres, af store genstande såsom møbler, elektroniske genstande eller gardiner.



17

**Daglig rumventilation i mindst 30 minutter.**

Enheden er designet til at rense og steriliser din inde luft og vil gøre dette effektivt, når den bruges korrekt. God indeklima kræver også god rumventilation. Vi anbefaler åbning af vinduer og døre eller betjening af klimaanlægget i mindst 30 minutter om dagen.

18

**Placer enheden mindst 3 meter fra sengen,** for at undgå kold luft forårsaget af at sove i direkte udluftning.



19

**Brug en dedikeret stikkontakt.**

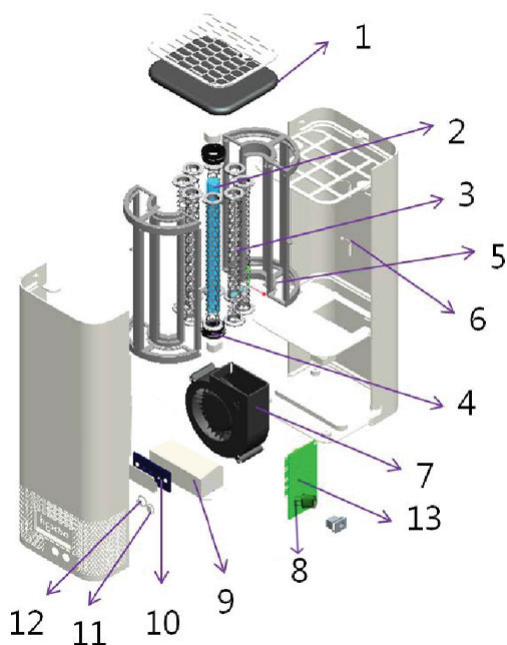
Lyn eller statisk elektricitet kan påvirke kredsløbet og kan forårsage brand eller beskadige enheden. Sæt stikket i for at undgå dette, tilslut enheden i dedikeret, jordnær stikkontakt.



20

## NØGLEDELE OG KOMPONENTER

### ENHEDEN



1	Kulfilter + HEPA Filter
2	UVC Lampe
3	Hexagon TiO <sub>2</sub> Filter
4	Gummiholder
5	Reaktorbakke
6	Spejl Kammer
7	BLDC Sirocco Ventilation
8	VOC Sensor
9	UVC Forkobling
10	Logo LED
11	Fjernbetjeningssensor
12	Afbryder
13	Kontrolpanel

### LED LYSFUNKTIONER

Lysfunktionerne angiver farven på logo LED'en som følger:

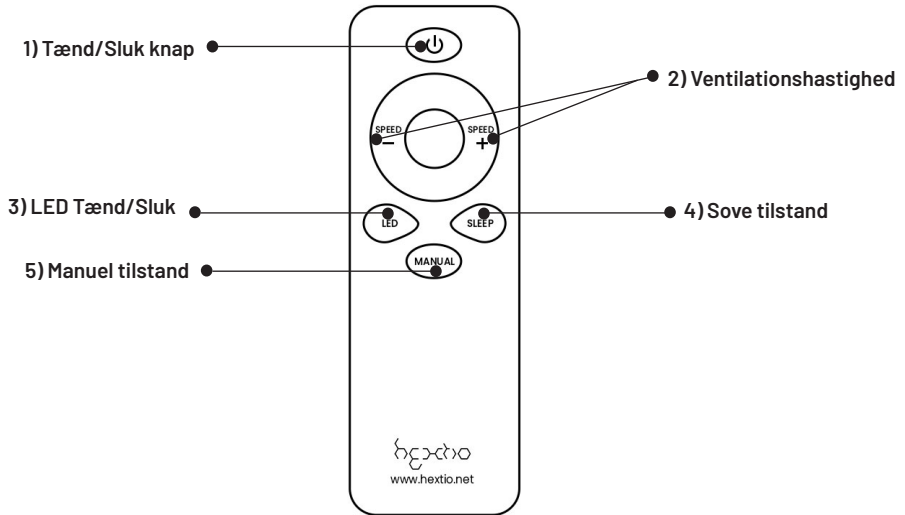
**Blå** – automatisk tilstand. Indikere god luftkvalitet og ventilationshastighed på 20%

**Rød** – automatisk tilstand. Indikere dårlig luftkvalitet og ventilationshastighed på 100%

**Grøn** – manuel tilstand. Ventilationshastigheden kan indstilles 3 hastigheder; lav 20%, medium 50%, eller høj 100%

**Rød, blinker kontinuerligt** – Indikerer, at reaktorkammer skal udskiftes.

## FJERNBETJENING

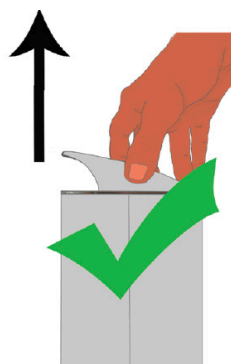


Nr	Navn	Funktion
1)	Tænd/Sluk Knap	For at tænde/slukke enheden. Du vil høre en biplyd
2)	Ventilationshastigheden	Forøg ventilationshastigheden, ved først at trykke på MANUAL knappen, derefter SPEED + for at forøg hastigheden og Speed - for at nedsænke hastigheden. Ventilationshastigheden: FAN 1(20%), FAN 2 (50%), FAN 3(100%)
3)	LED Tænd/Sluk	Tænder/Slukker LED lyset
4)	Sove tilstand	Når sove tilstanden indstillet, skifter ventilationen til meget langsom (10%) og alle LED lyse er slukket.
5)	Manuel Tilstand	Denne knap skifter enheden fra Automatisk tilstand, til Manuel tilstand, hvor du kan justere ventilationshastigheden.

## INSTRUKTION TIL AFTAGELSE AF LUFTSTRØMS UDSUGNINGS HÆTTE



For at fjerne hættten, træk fra siden af, træk ikke forfra.



## RENGØRING OG VEDLIGEHOLDELSE

### UDSKIFTELSE AF FILTER

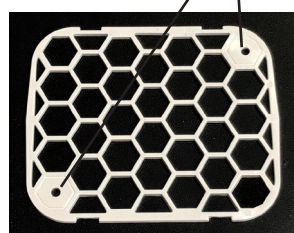
1. Jern filterdækslet, efter de 2 skruer på siderne er løst



2. Anbring det nye filter (sort side opad).



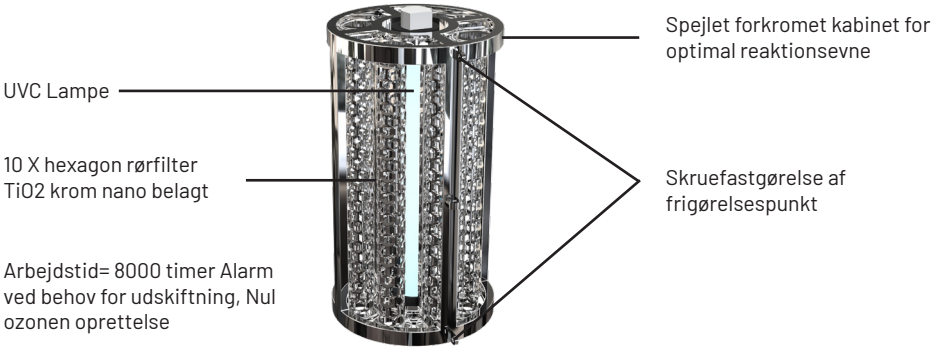
3. Sæt filterdækslet tilbage, og stram de 2 skruer for at fastgøre det





## UDSKIFTELSE AF REAKTORKAMMER

Reaktorkammeret skal udskiftes efter 8000 timers brug. Enheden har en integreret timer og giver dig besked, når de 8000 timer er gået, ved at vise et intermitterende rødt lys. Sluk enheden, inden der udføres vedligeholdelsesarbejde.



1	Skrue de 2 hjørneskruer, der fastholder filterdækslet og fjern filterdækslet og filteret.	
2	Fjern de 2 skruer, som vist på billede:	
3	Vend enheden på hovedet og tag de 4 gummifødder af, og skru de 4 skrue ud under dem.	
4	Åben kroppen og løs de 4 skrue, der fastgøre reaktionskammeret til enheden (åbning af enheden kan muligvis være lidt vanskeligt i starten, men den skal nok åbne, hvis du har udført de overstående trin.	

5	Fjern ledningen, der forbinder den gamle reaktorkammer med enheden.
6	Udskift den med en ny reaktorkammer og saml den i omvendt rækkefølge Den anvendte reaktorkammer kan genbruges fuldt ud. Som forbruger er det dit ansvar at bortskaffe det korrekt.
7	Tænd nu din HEXTIO igen, tryk og hold tænd/sluk knappen nede i 10 sekunder for at nulstille advarseltimeren. Din HEXTIO er nu klar til de næste 8000 timer.

## FEJLFINDING

Gennemgå denne liste, før du kontakter kundeservice. Det kan spare dig tid og omkostninger. Denne liste indeholder hyppige årsager der er et resultat af mangel på håndtering eller materialer.

Problem	Mulig Årsag	Løsning
Produktet vil ikke tænde	Stikket er ikke sat korrekt i den stikkontakten.	Tilslut stikket id en jordet stikkontakt, der fungerer
	Fjernbetjeningen er løbet tør for strøm	Udskift batterierne i henhold til polariteten.
Svag luftstrøm og støj fra produktet	For filteret er akkumuleret med meget støv	Rengør for filteret for at undgå dette problem opstår, udskift HEPA filteret i den forbindelse
Timer forud indstillingen fungerer ikke.	Timerfunktionen er ikke aktiveret.	Indstil timeren i henhold til instruktionerne id denne manual
Luftrensningfunktionen fungerer ikke korrekt	Inde luften er stærkt forurenede	Rummet kræver ventilation.
	For filteret er blokeret	Rengør for filteret.
	HEPA filteret er blokeret	Udskift HEPA filteret.
	Rummet er for stort til enheden	Vælg den korrekte virusdræber i forhold til rummets størrelse
	Luftstrømmen er begrænset	Sørg for, at der er nok plads omkring produktet, og at enhedens luftindgang og -udgang er uhindret
Udsædvandelig lugt udsendes fra enheden.	Lugt af nyt produkt	Den antimikrobielle belægning af reaktorkammer kan frigive en lille mængde uskadeligt lugt. Der bør forsvinde om en til to uger.
	Fugtige filtre	Når du rengøre for filteret med vand skal du sørger for at den er helt tør inden du geninstallerer den.
	Produktet er blevet anvendt i omgivelser med høj koncentration af madlugt	Madlugt er fedtet og kan trænge ind if filteret eller steriliseringsmodulet. Brug korrekt ventilation
	Produktet er blevet anvendt i omgivelser med høj røgkoncentration	I områder, der udsættes for meget røg, kan steriliseringsmodulets ydeevne blive påvirket. Brug korrekt ventilation.

## KUNDETJENESTER

I denne vejledning, vil du finde et kort, der indeholder detaljer om din begrænsede garanti. Venligst kontakt din distributør, hvis du støder på problemer med din enhed eller for at anskaffe udskiftningsfiltre eller reaktorkamre, når disse når deres slutning.

Skader eller funktionsfejl forårsaget af uagtsomhed, misbrug, uautoriseret reparationer eller brug, der ikke er i overensstemmelse med brugervejledningen, dækkes ikke. Alle garantier bortfalder, og reparationsomkostningerne betales af brugeren i tilfælde af skader forårsaget af:

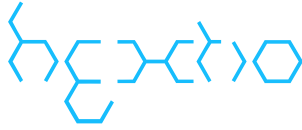
- Brug af fremmedlegemer (såsom vand, væsker, olier, legetøj osv.) i eller ud af enheden;
- Transport eller håndtering;
- Brug af produkter såsom benzen eller fortyndervæsker;
- Ukorrekt strømforsyning eller udgangsspænding;
- Nedbrydelser eller tab af dele forårsaget af uautoriseret adskillelse eller ændringer;
- Reparation eller udskiftning foretaget af uautoriseret personer
- Manglende overholdelse af instruktionerne i denne brugervejledning og som givet af den lokale kundeservice center.
- Skødesløs eller forkert brug
- Forårsaget af betjening af produkter i ætsende eller fugtige omgivelser.

## SPECIFIKATIONER

Virksomheden forbeholder sig retten til at fortage ændringer i produkt design og specifikationer uden forudgående varsel

Beskrivelse	Luftrensere
Mærke	VIRUSKILLER
Model Nr	HEXTIO
Maks. Elec. Forbrug	15 watt
Nettovægt	1.33 Kg 2.93 Lbs
Dimensioner	330 x 106 x 126 mm 13 x 4.2 x 5 in
Støj (dB)	40 - 49
Luftstrøm (CFM)	12-20
UVC Lamper	1 x 6W (253.7 nm)
TiO2 Hexagon Filtre	10





Sales & Design: First Floor, Columbia Mill, Bedford Street, Bolton, BL1 4BA  
Tel : +44 (0) 1204 238823,  
E-mail: [info@radic8.com](mailto:info@radic8.com),

Manufacturer: INBair Korea LTD  
3~4F, 72, Jomaru-ro 411 Beon-gil, Bucheon-si, Gyeonggi-do, South Korea  
E-mail: [inbair01@naver.com](mailto:inbair01@naver.com), [www.inbair.com](http://www.inbair.com)

Made in Korea | Designed in England

RADIC8